

ふつうのくらしができる社会を

1997年の消費税引き上げ、翌年からの就職氷河期と若者の非正規化、賃金が下がる一方で社会保険料は大幅に引き上げられ、格差と貧困が拡大しました。

子どもの貧困、若者の貧困がひろがりNHKは共働き世帯でも大幅な年収ダウンがあったことを放送しました。下流老人の言葉が有名になりましたが、今年は「働けない働き盛り」を表す中年フリーターという言葉も生まれています。生活困難をかかえる住民が増えるなか、関係者と市町村のみなさんもたいへん努力されていますが、県に応援してほしいという声がたくさん聞かれました。



2018年2月12日
第39回トヨタ総行動で下請け単価引き上げを要求

困っているひとをみんなで助けたい

私は大学を卒業して、生協に就職しました。農家の長男ですので当時産直活動で先進的な名勤生協に入ったのは親孝行だと思いました。そこで学んだことは困った人を助けたい、それは自分でやるだけでなく、みんなで助け合うということです。それがやがて労働組合活動に関わるようになり、愛労連にきてからも様々な市民運動を担当してきました。2007年にはベトナム人研修生、2009年に派遣村、そして2011年には被災地への支援と除染ボランティアにも参加しました。メディア規制に反対する市民活動やさよなら原発の運動、生活保護裁判支援など様々な市民運動に関わってきました。



2018年5月20日
愛労連青年協の地引網で獲った魚をさばく

県民みなさんの声をあつめて県政へ

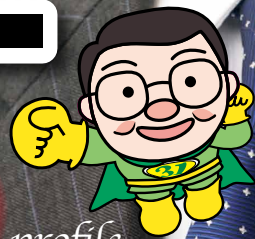
いま、県も子どもの貧困対策に力をいれていますが、県の医療費無料制度では通院は小学校に入学前までです。市町村からは県が中学校まで無料にもらえる、さらに子どもの医療費無料を拡大できると言われていました。奨学金問題に取り組んでいる方からは返済に苦労している若者たちの家賃支援を要望され、採用に苦労されている中小企業経営者からもそういう声を聞きました。またみなさんの声である県労働委員会の機能を取り戻してほしいという労働者の声は切実です。県民のみなさんのこえをあつめて県政を変えましょう。



2018年11月22日
革新県政の会臨時総会で立候補を決意

くらし まじり 佐一

愛知県労働組合総連合議長



革新県政の会
日本共産党推薦

2019年2月3日
愛知県知事選挙

profile

1956年生まれ。1978年名古屋大学理学部物理学科卒。同めいきん生協に就職。1999年日本福祉大学大学院に社会人入学、情報・経営開発研究科修士課程修了。2001年愛労連事務局長に就任。2005年名古屋市長選挙に立候補。2009年愛労連議長に就任。2010年全労連幹事に就任、現在に至る。この間に外国人実習生支援、反貧困、奨学金、生活保護、原発ゼロ、メディアアシンボ、カジノ、名古屋城天守閣木造化反対など様々な市民運動を担当。

みんなの県政

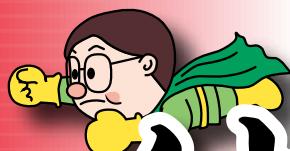
2018年12月1日発行

革新県政の会は、くれまつ佐一さんを県知事候補として発表しました。くれまつさんの活動をご紹介します。

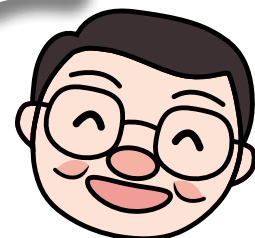
発行：革新県政の会 〒462-0845 名古屋市中区柳原3-7-8
TEL (052) 916-2148 FAX (052) 916-4189

革新県政の会 検索

大企業優先で、「格差と貧困」を広げる 大村県政はチェンジ



くれまつ佐一



県民の願いをあつめ、いのちと

暮らしを守る県政へ

1. 大型開発中心でなく、教育・福祉を大切に

豊かな財政力を、教育・福祉の施策のために使います。リニア、国際展示場、中部空港2本目滑走路など大型開発を見直します。カジノは誘致しません。

2. 中小企業、事業者、農林水産業などの力を活かして地域経済の発展を

消費税増税に反対します。中小企業、事業者を主役に、地域に貢献する経済活性化をめざします。農林水産業や地場産業の振興をはかります。

3. 地域の自然、歴史、文化を守る

原発ゼロ、環境保全と防災をすすめます。豊かな自然、歴史遺産を守ります。より多くの県民がスポーツや文化に親しめるよう、利用者負担を低減します。

4. 非核・平和を世界に発信

安保法制など「戦争する国づくり」の法律の撤回を求めます。憲法9条を基本に平和を守る県政をめざします。核兵器のない世界をめざします。

5. 働く者、生活する者を元気に

時給を最低1,000円以上とするなど、賃金下限設定を持つ「公契約条例」に改正します。若者・女性支援、人間らしく働けるルールをつくりまします。日本人も外国人も仲良く働けるように。



ひどい!!
愛知県の財政力は**全国2位**なのに!

総務省「統計でみる都道府県のすがた」(2018年度版)

教育・福祉は全国最低レベル

教育

教育にける児童・生徒一人当たりの予算(47都道府県中)

項目	順位	項目	順位
小学校	45位	高等学校	44位
中学校	47位	特別支援学校	46位



福祉

人口10万人あたりによる(47都道府県中)

項目	順位
一般病院のベッド数	45位
医師数	38位
看護師数	41位
救急自動車数	44位

福祉

65歳以上人口10万人あたりによる(47都道府県中)

項目	順位
特別養護老人ホーム数	47位

医師不足で診療制限をしている病院

福祉

325病院中 **75病院** 2018年